

Kuntien rooli turvallisen työn tilaajana **09.11.2011**

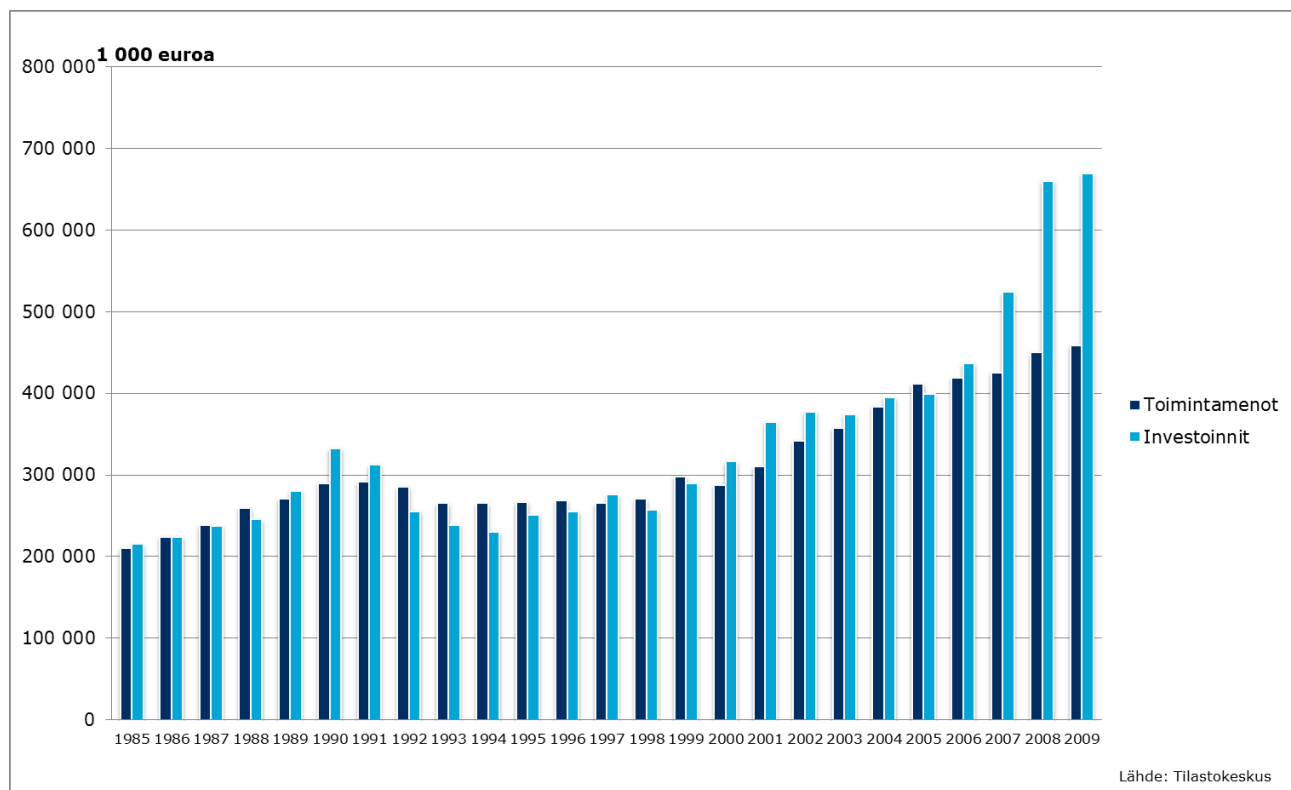
Marika Kämppi
yhdyskuntatekniikan asiantuntija
Suomen Kuntaliitto

Turvallinen työ – laaja käsite

- Turvallisuus kulkee läpi ja poikittain koko infrahankkeen mm.
 1. Työturvallisuuskysymykset
 2. Turvallinen työmaan ympäristö mm. lupaohjaus ja tilapäiset liikennejärjestelyt
 3. Turvallinen loppukäyttäjilleen mm. liikenneturvallisuus ja esteettömyys

Kunnat merkittävä tilaajaryhmä

- Kuntien liikenneväyläinvestoinnit ja toimintamenot



1. TYÖTURVALLISUUSKYSYMUKSET

Työturvallisuus kuntien rakennuttamisessa

- Tilaaajina ja myös tuottajina huolehdittava lainsäädännön asettamista velvoitteista.
- Osana kokonaisuutta ja ammattitaitoa
- Tavoiteltava rooli "Suunnannäyttävä"
- Rakennusprojektin vaiheet: suunnittelu > rakentaminen > ylläpito

Työturvallisuus kuntien rakennuttamisessa

Poimintoja:

- Turvallisuusasiakirja ja -koordinaattori näkyvimmit
- Tiedon siirtyminen projektin vaiheiden rajapinnoissa
- Riskienarviointi suunnitteluvaiheessa vaatii laaja-alaista osaamista
- Minne asti tilaaja ulottaa ohjeistuksensa?
- Pienet hankkeet
- Ylläpidon toimenpiteet

Työturvallisuus rakennuttamisessa

- "Asenne, asenne ja asenne" (Ratuke 2010)
 - ✓ Asenne on tunnetta, tietoa ja käyttäytymistä.
 - ✓ Suhtautuminen työturvallisuuskysymyksiin, vai tahtokysymys?
 - ✓ Asenteiden lisäksi vaikuttavat subjektiiviset normit, mitä muut ajattelevat?
 - ✓ Asenteet muuttuvat hitaasti
 - ✓ Riskinotto alhaisempaa naisilla, tapaus "*Täällä on nainen vetovastuussa*"

Työturvallisuus rakennuttamisessa

- Yhteistyö turvallisuuskulttuurin edistämiseksi
 - ✓ Miten asennetta muutetaan? Miten saadaan aito yhteinen keskustelu ja tahtotila?
 - ✓ Myös urakoitsijoiden puolelta
 - ✓ Molemmille yhtäläillä lakisääteinen velvoite, ei ylimääräinen lisä

Tapaus: Vaativan hankkeen riskienarviointi

Arviointi tehtiin suunnittelun aikana "kirjoituspöydän" ääressä ja täsmennettiin ennen työmaan aloittamista yhdessä urakoitsijan kanssa.

Kohteessa oli mm. sukellustöitä, kapeita kaivantoja, mahdollisia sota-aikaisia ammuksia, teollisuusraide, happiputken ja suurjännitejohtojen alitus.

Molemmat osapuolet tyytyväisiä eikä työmaalla tapahtunut onnettomuuksia.

2. TURVALLINEN TYÖMAAN YMPÄRISTÖ

Töiden ohjaus kaduilla - ilmoitusvelvollisuus

- Työstä vastaavan on tehtävä työstä kadulla ja yleisellä alueella ilmoitus kunnalle.
- Kunnan on oltava ajantasaisesti selvillä kadulla tehtävistä töistä.
- Kunta voi antaa työn suorittamisesta määräyksiä, jotka ovat tarpeen mm. liikenteen sujuvuudelle, turvallisuudelle ja esteettömyydelle.

Tilapäiset liikennejärjestelyt

- Työmaa ei saa aiheuttaa liikenteelle (huomioi kaikki liikennemuodot) kohtuutonta haittaa
- Työnaikaisten väylien pintojen tasaisuus ja kunnossapito
- Liikenteen ohjauslaitteiden tulee näkyä selkeästi
- Järjestelyt pidettävä kunnossa ja ajan tasalla lisäksi niiden on toimittava pimeällä ja eri keliolosuhteissa.
- Tilapäiset järjestelyt purettava ja palautettava tilanne ennalleen välittömästi työn loputtua.

Tapaus: Tilapäiset liikennejärjestelyt

Lähde: sanomalehti Kaleva

Oululaisnainen löytyi tajuttomana työmaamontusta / Oulu 26.10.2008

21-vuotias oululaisnainen löydettiin tajuttomana Tuirasta sunnuntaina aamuyöllä. Nainen makasi Valtatiellä olevassa rakennustyömaamontussa pyörä vierellään. Naisella oli vammoja päässä ja hänet kuljetettiin Oysiin hoidettavaksi. Poliisin mukaan työmaa oli merkitty heijastinkeiloilla ja lippusiimoilla. Onnettomuus tapahtui noin puoli neljän aikaan aamuyöllä, jolloin satoi rankasti vettä ja oli pimeää. Poliisi selvittää tapausta onnettomuustutkintana.



Työturvallisuusrikos toi sakkoja kahdelle / Oulu 2.10.2010

Kaksi miestä on tuomittu työturvallisuusrikoksesta sekä vammantuottamuksesta sakkoihin. Miehiä syytettiin lokakuussa 2008 Oulussa Tuirassa sattuneesta onnettomuudesta, jossa nainen ajoi pyörällään Valtatie 29 kohdalla olleeseen työmaakaivantoon. Nainen loukkaantui tapauksessa vakavasti. Hänellä ei ollut pyörässään valoja, eikä hänellä ollut pyöräilykypärää. Oulun Maa- ja vesi rakennus Oy:ssä työskentelevä mies sai maksettavakseen 33 päiväsakkoa, yhteensä 825 euroa. Oulun Energialla työskentelevä mies joutuu maksamaan 40 päiväsakkoa, yhteensä 800 euroa. Lisäksi miesten korvattavaksi tulee naisen oikeudenkäyntikulut.

3. TURVALLINEN YMPÄRISTÖ LOPPUKÄYTTÄJILLEEN

Esteettömyys

- Merkittävä näkökohta; Vuonna 2000 suomalaisista 15% oli täyttänyt 65 vuotta, mutta vuonna 2030 tähän ikäryhmään kuuluu jo yli 26% eli useampi kuin joka neljännes. Lisäksi tulevat lapset, sairaat ja vammaiset
- Esteettömyysvaatimukset huomioitava myös työn aikana, ei pelkästään lopputuotteessa.
- Ratkaisut edesauttavat kaikkia kulkijoita!

TURVALLINEN YMPÄRISTÖ LOPPUKÄYTTÄJILLEEN

Liikenneturvallisuusnäkökohdat

- Liikenne- ja katusuunnittelutyössä huomioidaan aina myös lukuisia liikenneturvallisuustekijöitä mm. erilaiset suojaukset, näkymät, liikenteen ohjaus, valaistus jne.
- Lisäksi tehdään kuntakohtaista liikenneturvallisuustyötä (tutkimus, kampanjat ja erillishankkeet)

TURVALLINEN YMPÄRISTÖ LOPPUKÄYTTÄJILLEEN

Katujen ja yleisten alueiden ylläpito

- Kadulla liikkujan on pääsääntöisesti voitava luottaa siihen, että kadulla liikkuminen voi tapahtua turvallisesti. Eri tavoin liikkuvien tulee voida iästä tai toimintarajoitteesta riippumatta käyttää katuja ja yleisiä alueita.
- Kaatumis- ja liukastumisvahinkojen torjunta: mm. ylläpidon toimet, tekstarivaroitus, omatoiminen ennakointi

www.kunnat.net