

Asunto Oy Helsingin Radiotehdas

”Näin meillä”

Vastaava työjohtaja

Juha Yrjönen

NCC Rakennus Oy



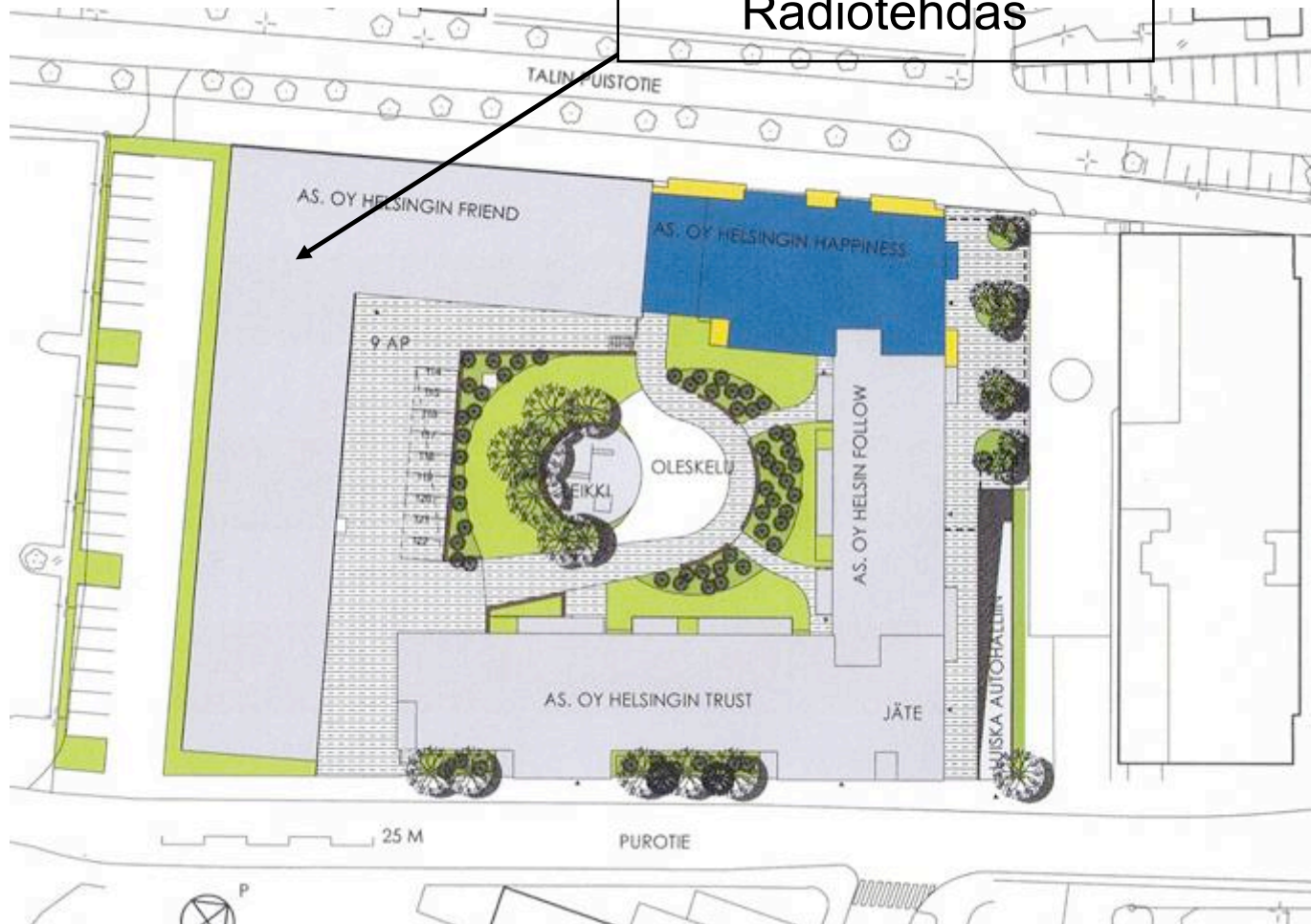
Asunto Oy Helsingin Radiotehdas

Taustaa hankkeelle

- Rakennus rakennettiin vuosina 1937-1941 Helvar Oy:n radiotehtaaksi.
- Rakennuksen käyttötarkoitus muutetaan teollisuusrakennuksesta, asuinkäyttöön
- Kohteen toteutustapa on LOFT
- Rakennus on suojeltu asemakaavalla, kolmea julkisivua koskeva suojelumääräys sr2, ikkunoita koskeva suojelumääräys Si.
- Rakennuksesta puretaan vanhat porrashuoneet.
- Tilalle rakennetaan neljä uutta porrashuonetta
- Vanhan vesikaton puurakenteet pyritään säilyttämään niiltä osin kun ovat tervettä, mutta muuten pellit ja muut rakenteet uusitaan.
- Vanhat välipohjat säilytetään ja lisä-ääneneristetään.
- Suojeltavien julkisivujen ikkunat saneerataan ja sisäpihan ikkunat uusitaan.
- Kohteessa suoritettu lukematon määrä erilaisia tutkimuksia ja selvityksiä:
 - maaperätutkimukset historiaoletuksen perusteella
 - rakenteiden haitta-ainetutkimukset
 - toteutettavuusselvitys käyttötarkoituksenmuutoksesta
 - ikkunoiden kuntotutkimukset
 - Kantavien rakenteiden paloluokkaselvitys
 - Yms.

Rakennettava tontti

Asunto Oy Helsingin
Radiotehdas



Asunto Oy Helsingin Radiotehdas



Asunto Oy Helsingin Radiotehdas

Työturvallisuus saneerauskohteessa

Turvallisuuden suunnittelu:

- Lähtökohtana työturvallisuuden suunnitteluun on ollut olemassa olevien rakenteiden selvittäminen ja rakenteisiin vuosien aikana laitettujen materiaalien ja kemikaalien määrittäminen erilaisin testein ja tutkimuksin.
- Kohteen turvallisuuden määrittäminen on siltä osin helppoa, koska kohde on olemassa ja turvallisuuden määrittäminen esim. putoamisuojaus-suunnittelussa voidaan suorittaa konkreettisesti paikassa ja nähdään olemassa oleva rakenne.
- Toteutuksen kannalta ennakkosuunnittelussa on äärimmäisen tärkeää olla tiivissä yhteistyössä rakennesuunnittelijan kanssa joka arvioi/ määrittelee vanhojen rakenteiden lujuudet ja hyödynnettävyyden. esim. kaiteiden tai tasojen kiinnitykset.



Asunto Oy Helsingin Radiotehdas

Turvallisuuden toteutus:

-Toteutuksen lähtökohtana on että jokainen henkilö joka työmaalla työskentelee, tietää tarkkaan projektin erityispiirteet ja mahdolliset riskitekijät, mikäli vanhoissa rakenteissa esiintyy tai tulee vastaan jotain outoa. Alla olevat asiat ovat sellaisia joissa erityisesti on otettu huomioon kohteen erityispiirteet.

- Perehdyttäminen→
- Kaikki työmaan työntekijät perehdyttää NCC:n työnjohtaja
 - käydään läpi perehdyttämislomake
 - käydään läpi pohjakuvin riskipaikat esim.aukkopaikat, miten putoamissuojaus toteutettu ja miten kyseisellä alueella kuuluu työskennellä ja millä varusteilla (esim. turvalajaiden käyttö)
 - kerrotaan toimenpiteet, mikäli vastaan tulee rakenteista väriltään outoja pintoja tai outoja hajuja ilmenee.
- Työmaainfot→
- Työmaalla pidetään työntekijöille kerran viikossa infotilaisuus, jossa käydään läpi työmaan tilanne, yrityksen ajankohtaiset asiat, ajankohtaisia asioita, hankintoja, viikoittainen TR-mittaus ja niissä havaitut puutteet, sekä keskustellaan puolin ja toisin päivittäisistä asioista. Tilaisuudessa, työntekijöiltä tulee viikoittain palautetta, mahdollisista aliurakoitsijoiden työturvallisuuspuutteista.
- Aloituspalaverit→
- aloituspalavereiden tärkeimpänä painoarvoina pidetään työturvallisuutta ja varmistetaan sen hyvää toteutumista omien sekä aliurakoitsijoiden osalta. palavereissa käydään myös tarkasti läpi kohteen erityispiirteet työturvallisuuteen liittyen.

Asunto Oy Helsingin Radiotehdas

Turvallisuussuunnitelmat→

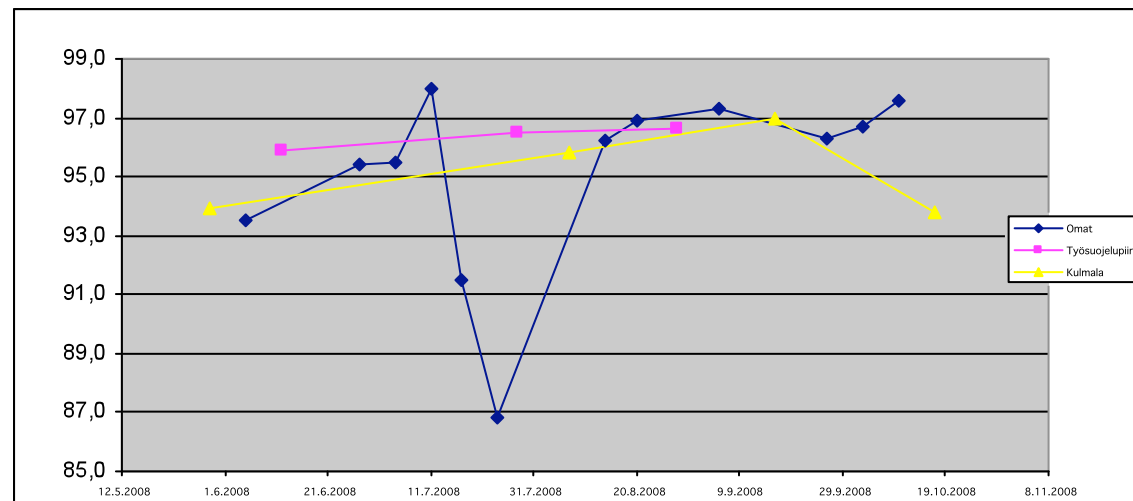
- Pohjakuviin on on laadittu putoamissuojaussuunnitelma, johon on merkitty kaikki kaiteiden ja telineiden paikat, joka on hyväksytetty rakennesuunnittelijalla, joka tarkastaa kaikki kiinnityspaikkojen kestävyudet ja kiinnitysankkureiden tyypit. ja kirjallisesti hyväksyy ne!
- Telineiden ja muottien suunnitelmat toteuttaa materiaalitoimittaja, jotka nekin hyväksytetään rakennesuunnittelijalla.
- Eli KAIKISTA vanhoihin rakenteisiin tehdyistä kiinnityksistä on oltava rakennesuunnittelija suunnitelma tai kirjallinen hyväksyntä!

Asunto Oy Helsingin Radiotehdas

TR-indeksit

keskiarvo %

Työmaan omat TR-mittaukset:	95,1%
Työmaan ulkoinen mittaus (4kpl):	95,1%
Työsuojelupiirin mittaus (3 kpl):	96,3%



CASE ” KAIKESTA HUOLIMATTA ”

Purku-urakoitsijalle sattunut työtapaturma
Tapahtumien kulku:

- Kohteessa oltiin sahaamassa uuden porrashuoneen aukkoja olemassa oleviin holveihin. Sahaus toteutettiin isolla holvisahalla sahaamalla n. 200x 250mm paksusta holvista n. 700x700mm paloja jotka, pudotettiin kerrosta alemmalle tasolle autonrenkaiden päälle. Sahattava alue oli kaiteistettu ennen sahauksen aloittamista ja sahuri työskenteli aina turvavaljaisiin kiinnitettynä. Pudotusalueella oli alamies joka varmisti alueen, joka myös oli kaiteilla ympäröity.

Sahausta oltiin tekemässä 2. kerroksen holvilla. Holvin paksuus vanhassa valussa vaihtelee ja näin ollen käytössä ollut halk. 600mm terä ei ylettynytkaan holvista läpi vaan sahattava pala jäi paikoilleen ”kannaksen ” varaan.

Työt keskeytettiin terän vaihtamista varten. Uusi terä saatiin seuraavana päivä ja ns. alamies yhdessä työnjohtajansa kanssa menivät vaihtamaan terää.

Työntekijä kulki aidatun alueen sisäpuolelle ilman valjaita siirtämään sahaa, jolloin hän astui jo sahatun kappaleen päältä ja putosi kappaleen kanssa

Asunto Oy Helsingin Radiotehdas

n. 3.2 metriä alemmalle holville. Ambulanssi saapui n. 3 minuutissa työmaalle ja ensiavun jälkeen tajuissaan ollut potilas vietiin sairaalaan. Seuraksena oli muutama murtunut kylkiluu ja sijoiltaan mennyt olkapää, sekä ruhjeita vartalossa.

TAPATURMAAN JOHTANEET SYYT:

- Tapaturman ensisijainen syy oli purkumiehen kulkureitti sijaintikohteeseen sahatun kappaleen päältä.
- Purkumies otti henkilökohtaisen riskin ja meni aidatulle alueelle ilman turvavaljaita

Työsuojelupiirin raportin mukaan NCC Rakennus oli aliurakkasopimuksen liitteenä olevassa saneeraus-purku-muistion yhteydessä määritellyt työturvallisuutta koskevat veloitteet, kuten purkutyösuunnitelman työsuojelua koskevien seikkojen huomioimiseen ja siinä erityisesti henkilökohtaisten suojainten käyttöä ja niiden valvontaa. Valjaiden käyttö todettiin toimineen asianmukaisesti kyseisellä alueella. Tutkimuksen yhteydessä tarkennettiin vielä turvavaljaan kiinnityspaikkaa.

Asunto Oy Helsingin Radiotehdas

